

## editorial

Rok se s rokem sešel a do rukou se vám dostává první číslo dalšího ročníku našeho bulletinu. Sedm let přinášíme informace o možnostech jak zkvalitnit bydlení, snížit jeho náklady a v posledním roce i něco navíc v podobě námětů trávení volného času.

Letošní první číslo vychází ve velmi složité době. Připravené návrhy na rozšíření rozsahu a objemu státní podpory vláda nestihla schválit. Byla jí parlamentem vyslovena nedůvěra. Světová ekonomická krize se prohlubuje a její dopady se začínají ve velké míře projevovat i u nás. Roste nezaměstnanost, obava o budoucnost a celková dobrá nálada mizí jako sníh pod paprsky jarního slunce. Co dělat? Osobně si myslím, že jediným řešením je vzít věci do svých rukou.

Měření a porovnávání spotřeby energií u nerevitalizovaných a komplexně revitalizovaných domů jednoznačně prokazuje, že lze uspořit finanční částky, které mnohonásobně přesahují státní dotace a ve většině případů pokrývají i navýšení příspěvků do fondu oprav souvisejících se splácením úvěru. Mnozí z Vás si po přečtení předchozího odstavce řeknou: „To známe, to nám říkáte a připomínáte při každé možné příležitosti.“ Je to pravda, ale věřím, že Ti, kteří se nechali přesvědčit, naše slova potvrdí a jak se říká: „Opakování, matka moudrosti.“

Co tedy myslím pod pojmem „vzít do svých rukou“? Nečekat! Sbírat prokazatelné informace o výhodách a nutnosti revitalizací a navazující správy. Tyto informace předávat spolumatelům a spolubydlícím, a tak je přesvědčit pro souhlas. Následně se pustit do práce. Každý den bez snížení energetické náročnosti nás stojí peníze. Peníze, které i nám mohou pomoci překonat krizi. Peníze, které nám mohou pomoci dívat se lépe do budoucnosti a tím i přidat optimizmus a veselou tvář.

Ti, kteří již revitalizaci provedli, jistě potvrdí, že se jim žije lépe a levněji. Je to jako, když na jaře po dlouhé zimě vykvetou první kočky. Musí ještě bojovat s návraty zimy, ale také první sklízí plody své odvahy. Ta letošní zima byla opravdu dlouhá a tuhá, ale kočky již kvetou a optimisticky se dívají na svět. Nechme se inspirovat a pustme se do práce. Za kolektiv, který projekt realizuje, slibuji, že i v letošním roce budeme s vámi a budeme se vám ze všech sil pomáhat.

Petr Němec

## Jak To Dělalí Jinde

Informační bulletin Jak to dělají jinde 1 / 2009 vyšlo v Brně v dubnu 2009 nákladem 25 000 ks vychází 4x ročně / neprodejné

**VYDAVATEL / REDAKCE:** Beta Control s.r.o.,  
Černého 58/60, 635 00 Brno-Bystrc, IČ: 60696052  
e-mail: redakce@jaktodelaji.cz, tel.: 546 223 491,  
www.jaktodelaji.cz

**ŠÉFRÉDAKTOR:** Ing. Petr Němec  
petr.nemec@jaktodelaji.cz

**VEDOUcí VYDÁNí:** Eliška Franková  
eliska.frankova@jaktodelaji.cz

**TISK:** GRAFEX - AGENCY s.r.o.,  
Výstavní 17, 603 00 Brno

**NÁVRH, GRAFICKÉ ZPRACOVÁNÍ A SAZBA:**  
Milan Masaryk

**OBRAZEK NA OBÁLCE:**  
Milan Masaryk

Redakce nezodpovídá za obsah inzerce.  
Přetiskování článků a fotografií bez písemného souhlasu vydavatelství je zakázáno.  
Registrace MK ČR E 18190, ISSN 1803-3997

© Beta Control 2009

## obsah

2	<b>Program: Zelená úsporám</b>
3	<b>ČSOB zprostředkovává</b>
	<b>nejvíce státních dotací</b>
	<b>na opravu bytových domů</b>
4	<b>Rekonstruuje?</b>
	<b>Potřebujete PENB!</b>
7	<b>Weber radí</b>
8	<b>"Trocal 88 +"</b>
	<b>invesice do budoucnosti</b>
11	<b>Těsnění a izolace</b>
	<b>systémem WINTeQ</b>
12	<b>Kaskádové kotelny Thermona</b>
	<b>- úsporná regulace</b>
14	<b>KORADO</b>
17	<b>Úvaha o kondenzačních</b>
	<b>plynových kotelnách</b>
	<b>„Zeleň“ v bytě</b>
22	<b>Elegantní obývací pokoj</b>
26	<b>Patro v garsonce</b>
29	<b>- řešení pro malý byt</b>
	<b>Bezpečný dům jako</b>
34	<b>základ bezpečné domácnosti</b>
	<b>Co dělat, když ...</b>
	<b>Nájem a podnájem bytu</b>
42	<b>Osvědčování odborné</b>
46	<b>způsobilosti firem</b>
48	<b>Sdružení tajemníků městských</b>
	<b>a obecních úřadů ČR se představuje</b>
51	<b>Rekonstrukce</b>
	<b>v otázkách a odpovědích</b>
	<b>Zkus mít vkus</b>
54	<b>Goyovy „Hrůzy války“</b>
54	<b>Josef Klír a andělé</b>
55	<b>100 000 let sexu</b>
56	<b>Bytosti odjinud</b>
	<b>Watenvi 2009</b>
58	<b>Zelená energie a koloběh</b>
60	<b>vody v Libereckém iQparku</b>
	<b>Kde žijí senioři?</b>
62	<b>Levákem ve světě pravorukých</b>
63	<b>Zázrak z přírody - tea tree oil</b>
64	

# Program: Zelená úsporám

**Od dubna 2009 startuje rozsahem unikátní dotační program pro domácnosti, pro který bude na čtyřleté období k dispozici až 25 miliard korun a který bude zaměřen jak na obnovitelné zdroje, tak na energetické úspory při rekonstrukcích budov a v novostavbách. Tento program bude financován z prodeje tzv. emisních kreditů v mezinárodním obchodování podle Kjótského protokolu.**

kolaudace. Realizace opatření bude muset být provedena kvalifikovanou dodavatelskou firmou.

V pondělí 30. března podepsal místopředseda vlády a ministr životního prostředí Martin Bursík s velvyslancem Japonska v České republice panem Chikahito Haradou finální smlouvu o prodeji emisních kreditů Kjótského protokolu, což definitivně otevřelo cestu prvním finančním

krajských pracovišť Státního fondu životního prostředí podávat také na pobočkách těchto institucí. O dotaci na více opatření bude možné žádat v jedné žádosti. Některé kombinace opatření (typicky zateplení a výměna zdroje) budou zvýhodněny dotačním bonusem. Podporovanými subjekty v rámci tohoto programu budou různé typy žadatelů vlastníci rodinné a bytové domy: fyzické osoby, bytová družstva, sdružení vlastníků, města

## PŘEDPOKLÁDANÉ OBLASTI PODPORY:

**A. Úspory energie na vytápění v obytných budovách komplexní zateplení obálky rodinných a bytových domů vedoucí k dosažení nízkoenergetického standardu budovy kvalitní zateplení vybraných částí obálky rodinných a bytových domů (realizace sady opatření z nabídnutého výběru)**

**B. Podpora výstavby v pasivním energetickém standardu podpora novostaveb rodinných a bytových domů v pasivním standardu**

**C. Využití obnovitelných zdrojů pro vytápění a ohřev teplé vody výměna neekologického vytápění v rodinných a bytových domech (kotle na tuhá a kapalná fosilní paliva, elektrické vytápění) za účinné nízkoemisní zdroje na biomasu a za tepelná čerpadla se stanoveným minimálním topným faktorem při daných teplotních charakteristikách instalace zdrojů na biomasu a tepelných čerpadel do nízkoenergetických novostaveb rodinných a bytových domů instalace solárně-termických kolektorů na obytné budovy**

V rámci nového a podstatně rozšířeného programu dotací bude podporováno kvalitní zateplování rodinných domů a **bytových domů nepanelové technologie**, náhrada neekologického vytápění za nízkoemisní kotle na biomasu a účinná tepelná čerpadla, instalace těchto zdrojů do nízkoenergetických novostaveb a také nová výstavba v pasivním energetickém standardu.

Podmínky programu v oblasti obnovitelných zdrojů navážou na stávající program, jen u kotlů na biomasu budou podporovány zdroje s ještě příznivějšími emisními charakteristikami než doposud. Žadatelé instalující zdroj splňující pouze emisní třídu 3 tedy musí o dotaci zažádat do konce března v rámci stávajícího programu podpory. Zpětné podávání žádostí na již zrealizované akce bude v rámci nového programu omezeno. Nebude možné podpořit akce dokončené před jeho vyhlášením. Rozhodným datem bude u obnovitelných zdrojů energie a rekonstrukcí budov datum převzetí stavby od dodavatelské firmy, u novostaveb pak datum

prostředků, určených v programu Zelená úsporám pro podporu zelených investic v domácnostech v České republice.

V úterý 7. dubna představil ministr životního prostředí Martin Bursík spolu se svým I. náměstkem Janem Dusíkem a ředitelem Státního fondu životního prostředí ČR Petrem Štěpánkem médiím **kompletní znění programu Zelená úsporám**, včetně všech podrobností potřebných pro získání finanční podpory na zateplování domů a bytů či na pořízení vytápění s pomocí obnovitelných zdrojů energie. *(V čase uzávěrky tohoto čísla se jedná o předpokládané události. Pro aktuální informace sledujte webové stránky [www.jaktodelaji.cz](http://www.jaktodelaji.cz) a [www.sfzp.cz](http://www.sfzp.cz))*

**Podávání žádostí bude možné od dubna 2009. Předpokládá se průběžné trvání programu až do konce roku 2012.**

Do administrace programu se předpokládá zapojení finančních institucí (bank, stavebních spořitelen apod.). Žádost tedy bude možné kromě

a obce a podnikatelé. Bude stanovena maximální výše dotace z tohoto programu pro jeden subjekt za celé programové období do roku 2012. U novostaveb bude příjemcem dotace první vlastník rodinného domu nebo bytu. Zateplování panelových bytových domů nebude z tohoto programu podporováno. Podpora pro panelové domy je možná z programů Ministerstva pro místní rozvoj (program PANEL).

**Ministerstvo životního prostředí si vyhrazuje právo upravit výše uvedené podmínky programu před jeho vyhlášením a zveřejněním podrobných podmínek podpory.**

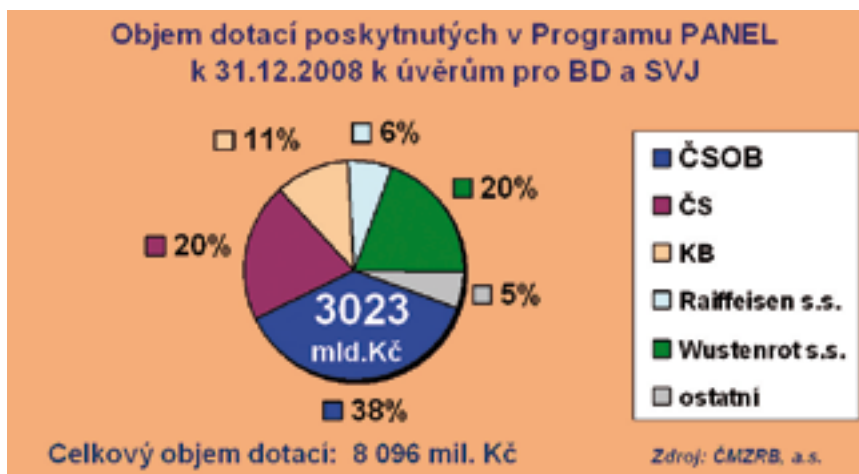
Zájemcům o dotaci tedy doporučujeme před počítáním realizace projektu vyčkat zveřejnění podrobných podmínek podpory.

**Zdroj: [www.sfzp.cz](http://www.sfzp.cz)**



STÁTNÍ FOND  
ŽIVOTNÍHO PROSTŘEDÍ  
ČESKÉ REPUBLIKY

# ČSOB zprostředkovává nejvíce státních dotací na opravy bytových domů



Desetitisíce spokojených družstevníků a vlastníků nemovitostí, více než šest tisíc opravených budov a 23 miliard korun úvěrových prostředků investovaných do oprav bytových domů. Taková úctyhodná čísla zůstávají za ČSOB, která již několik let svými úvěry podporuje opravy a rekonstrukce bytových domů ve vlastnictví bytových družstev a společenství vlastníků jednotek.

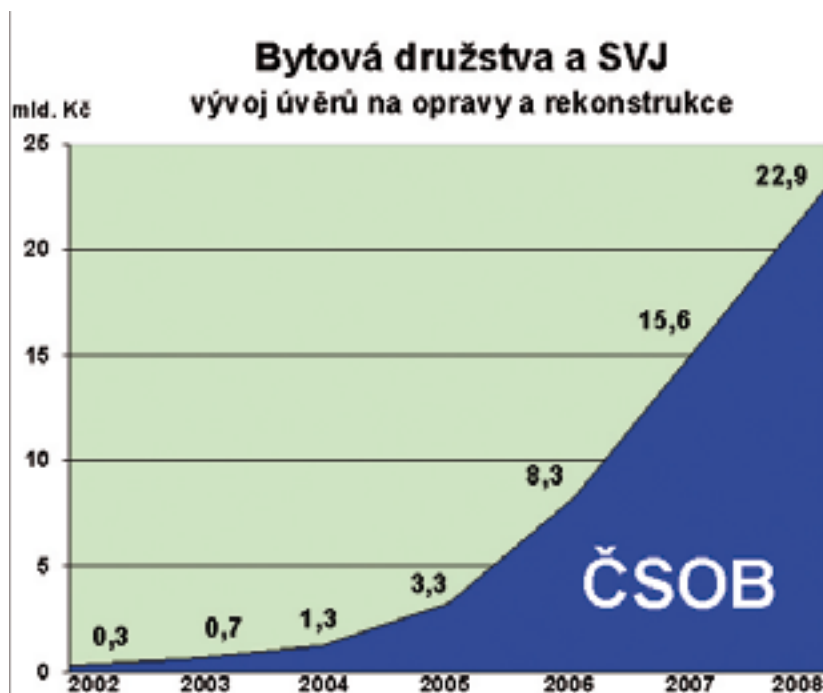
Společně s růstem objemu stavebních prací spojených s opravami a modernizací bytových domů roste i poptávka po zdrojích jejich financování. Za uplynulý rok byly v ČSOB klientům z řad bytových družstev a SVJ schváleny úvěry v objemu dosahujícím téměř 7 miliard korun. „Každoroční nárůst poptávky je daný celým souborem faktorů. K těm rozhodujícím zcela jistě patří neustále stoupající ceny energií, které vlastníky domů nutí realizovat opatření k úsporám, přijatelné parametry úvěrů či možnost využít některý z dotačních programů,“ vysvětluje Ing. Ladislav Koucký, manažer pro bytová družstva a SVJ z centrály ČSOB.

Tomuto trendu se přizpůsobila i ČSOB, která jako jediná banka v České republice začala od poloviny roku 2008 poskytovat úvěry s dotací na energeticky úsporné projekty. Podmínkou získání dotace je, aby úvěr byl použit na finanční pokrytí investice, která přinese prokazatelnou úsporu energií. Úvěr tak může být čerpán např. na zateplení bytových domů včetně půdních

nástavbě, výměnu oken, ale i na pořízení nového výtahu nebo výstavbu vlastních zdrojů tepla a teplé vody. Banka následně ve prospěch klienta vyplatí 1 % z částky vyčerpaného úvěru. V modelovém případě úvěru ve výši 10 mil. Kč bude družstvu či společenství vyplacena dotace ve výši 100 000 Kč. „Důležité je, že žádost o dotaci není byrokraticky náročná, obejde se tak bez dokládání různých auditů a posudků a lze ji poskytnout i pro nepanelové domy,“ doplňuje Ladislav Koucký. Bance ji lze předložit současně se žádostí o úvěr – naopak o dotaci se nelze ucházet v případech, kdy již s bankou byla uzavřena úvěrová smlouva. Skutečnost, že jen

za prvních 6 měsíců bylo schváleno poskytnutí dotací pro téměř 500 klientů a byly tak podpořeny úvěry v objemu přesahujícím 2 miliardy korun ukazuje, že o tento typ úvěrů je enormní zájem.

Velmi úspěšnou formou podpory je rovněž program PANEL, jehož vyhlášovatelem je Státní fond rozvoje bydlení. Díky programu PANEL přešla řada vlastníků od nic neřešících částečných oprav ke komplexním rekonstrukcím, jejichž realizaci umožnilo využití úvěru v souběhu s dotací snižující úrokové náklady. Největší objem z dosud poskytnutých dotací získali klienti čerpající úvěr od ČSOB. „Komplexní modernizace přináší výrazné úspory nejen samotným vlastníkům bytových domů, ale obecně vedou k úsporám energií a přispívají tak k nezanedbatelnému snižování emisí škodlivých plynů a popílku,“ dodává Ladislav Koucký. „Podle mého názoru jsou dotace v rámci programu Panel jednou z nejefektivnějších forem státní pomoci, neboť prostřednictvím daní ze zisku firem, které se na těchto opravách a rekonstrukcích podílejí, přináší zpětně do státního rozpočtu více daňových příjmů, než stát na tyto dotace vynakládá.“



# REKONSTRUUJETE? POTŘEBUJETE PENB!

**Jedna ze změn, kterou přinesla po novém roce legislativa, je povinnost splnit požadavky Průkazu energetické náročnosti budovy (PENB). O tom, jaké výhody, ale také nevýhody tato změna přináší, jsme si povídali s Davidem Reichelem, projektantem a specialistou inženýringu společnosti REVITA G a.s.**



## Na koho se nová povinnost vztahuje?

PENB budou muset mít všechny nové stavby, protože bude součástí projektové dokumentace ke stavebnímu povolení. Povinnost prokazovat se PENB se ovšem nevyhne ani starším

stavbám s podlahovou plochou větší než 1000 m<sup>2</sup>, pokud rekonstrukce proběhne na více než 25% celkové plochy obvodového pláště budovy.

## Vztahuje se povinnost zpracování průkazů na všechny budovy?

Od povinnosti zpracování průkazu jsou osvobozeny jen samostatné budovy do 50 m<sup>2</sup>, budovy užívané občasně, jako jsou kostely, dále nevytápěné zemědělské stavby, výrobní haly a existují další podobné výjimky.

## Jak PENB funguje a k čemu slouží?

PENB bude povinnou součástí stavební dokumentace stejně, jako jsou elektrospotřebiče vybaveny energetickými štítky. Tyto nové průkazy energetické náročnosti budovy dělí stavby do sedmi kategorií, a to A až G, podle spočtené potřeby energie na podkladovou plochu. Budovy, které dosáhnou horšího hodnocení než C, by přitom neměly stavební povolení vůbec dostat. Ale většina stavebního fondu do roku 2006 u nás spadá do tříd E až G, proto je při rekonstrukci některých starších budov problematické navrhnout taková opatření, aby se budova vešla aspoň do zmiňované kategorie C.

## Co zahrnuje pojem energetická náročnost budovy?

Obvykle chápeme tento pojem

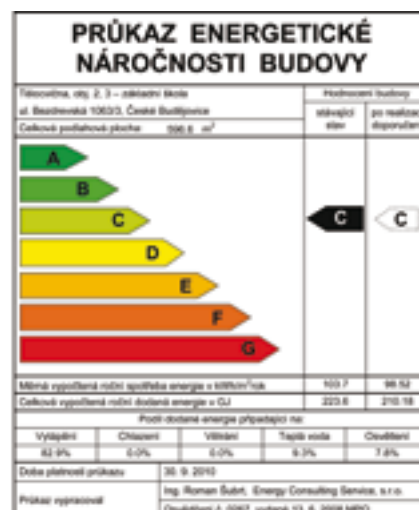
v souvislosti s vytápěním. Nyní však hodnocení budov získává mnohem širší souvislosti. Kromě vytápění se sleduje také spotřeba energie na ohřev vody, na větrání, chlazení, osvětlení a také na pohon podpůrných systémů, jako jsou čerpadla, motory a ventilátory. Co se ovšem do spotřeby budovy nezapočítává, je spotřeba elektřiny na provoz elektrospotřebičů, jako je chladnička, myčka, pračka či počítač.

## Kdy jsou požadavky PENB splněny?

Investor by si měl uvědomit, že nestačí jen dodržet požadavky předepsané v PENB, ale nezanedbatelnou roli hraje rovněž kvalita provedení a ošetření všech detailů. Požadavky jsou přesně specifikovány zákonem O hospodaření energií a vyhláškou o energetické náročnosti budov.

K těm nejdůležitějším předpokladům patří, aby budova, její stavební konstrukce a jejich styky byly navrženy a provedeny tak, že na jejich vnitřním povrchu nebude docházet ke kondenzaci vodní páry a růstu plísní. Funkční spáry vnějších výplní otvorů budou mít požadovanou nízkou průvzdušnost, např. dostatečně těsnící okenní profily, kterými „netáhne“. Je rovněž třeba zamezit vzniku tepelných mostů a dosáhnout teplotní

Třída energetické náročnosti budovy	Slovní vyjádření energetické náročnosti budovy
A	Mimořádně úsporná
B	Úsporná
C	Vyhovující
D	Nevyhovující
E	Nehospodárná
F	Velmi nehospodárná
G	Mimořádně nehospodárná



Slovní vyjádření energetické náročnosti budovy a grafické znázornění průkazu energetické náročnosti budovy podle vyhlášky 148/2007 Sb.

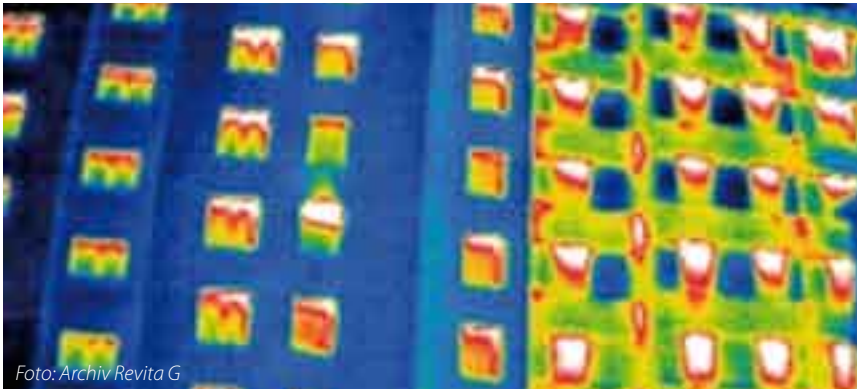


Foto: Archiv Revita G

stability, tzn. místnosti se nebudou v létě přehřívat a v zimě prochladat. Všechny společné prostory by měly být opatřeny osvětlením s nízkou spotřebou elektrické energie. Požadavků je samozřejmě víc, ale toto jsou ty hlavní.

**Kdo to všechno bude kontrolovat?**  
Kontrolu bude provádět Státní energetická inspekce.

**Pokud tedy bude investor u panelového domu chtít vyměnit pouze okna, musí v rámci získání stavebního povolení obdržet Průkaz energetické náročnosti?**

**A má vůbec šanci se do kategorie C dostat?**

Pakliže by se jednalo o výměnu oken, jejichž plocha by přesáhla 25 % obvodového pláště, je velmi pravděpodobné, že by se tento objekt nedostal ani do kategorie C. Ze zkušenosti víme, že minimální úpravy objektu musí spočívat v zateplení obvodového pláště, zateplení podhledů a podlah lodžii, popřípadě zateplení střechy, vnitřních prostor technického podlaží atd.

**Co když budova průkaz mít nebude?**

PENB se předkládá stavebnímu úřadu při výstavbě či rekonstrukci budovy.

Budova bez průkazu by tedy neměla vůbec dostat stavební povolení, nejde-li o budovu, která průkaz mít nemusí. Nedodržení zákonné povinnosti průkaz zpracovat je navíc správním deliktem, za který může Státní energetická inspekce udělit pokutu až 100 tisíc korun.

**Je možné, aby si investor tento poměrně administrativně náročný krok vyřídil sám a dotáhl ho až k získání stavebního povolení?**

Samozřejmě to možné je - pokud investor zná veškeré právní předpisy a vyhlášky týkající se PENB, má kontakt na auditora s patřičným oprávněním a má i zkušenosti s jednáním na úřadech státní správy, není v tom jistě žádný problém. Ostatním vřele doporučuji, obrátit se na specializovanou firmu, která tyto, někdy značně nepříjemné a zdoluhavé, peripetie obstará za vás.

Děkujeme za rozhovor.

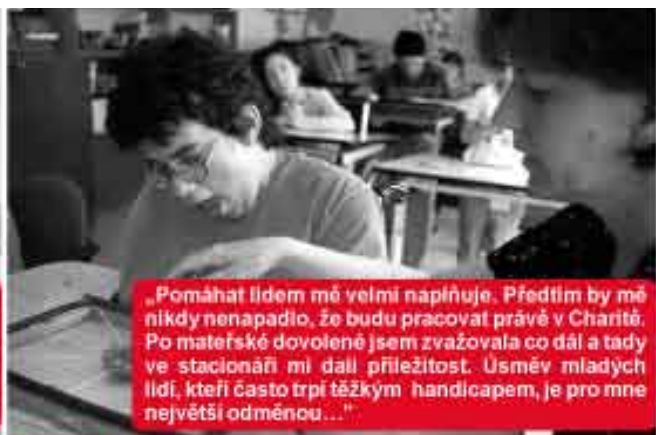
*Zajímá vás toto téma? Potřebujete poradit a pomoci s vyřízením?*

*Kontaktujte přímo Davida Reichla na: reichel@revita-g.cz*

**Foto: Archiv společnosti REVITA G**



„Jsem už starý. Žena umřela před pěti lety. Sám na všechno nestačím - uklízet, vařit... Přesto nechci opustit svůj dům, kde jsem prožil tolik let. Díky Charitě nemusím do domova důchodců. Nejen, že mi pomáhá starat se o domácnost a o sebe, ale také mi pomohla překonat pocit samoty...“



„Pomáhat lidem mě velmi naplňuje. Předtím by mě nikdy nenapadlo, že budu pracovat právě v Charitě. Po mateřské dovolené jsem zvažovala co dál a tady ve stacionáři mi dali příležitost. Úsměv mladých lidí, kteří často trpí těžkým handicapem, je pro mne největší odměnou...“



„Manžel nás vyhodil. Johanku mi dali do kojeneckého ústavu, protože jsem neměla kam jít. Starší děti odebrali do péče mé sestry. Tento domov je to nejlepší, co mě potkalo. Když jsem přišla, neměla jsem ani povlečení na polštář. Jsou tu na nás hodní. Konečně jsem se svými dětmi...“



**DIECÉZNÍ CHARITA  
BRNO**

**Domov trochu jinak...**

Pomozte nám pomáhat všem, kteří to potřebují.

Diecézní charita Brno, Iř. Kpt. Jaroše 9, 602 00 Brno  
dchbrno@caritas.cz, www.dchbrno.caritas.cz

**Konto: 1583741621/0100**

Foto: Vojtěch VIK

# Chystáte se na opravu Vašeho domu?



Právě pro Vás společnost  
Saint-Gobain Weber Terranova vytvořila  
informační portál o celkových opravách  
bytových domů.

- Přináší nejnovější informace, rady, tipy a doporučení, napříč celou revitalizací bytového domu
- Dozvíte se o nejčastějších závadách a jejich řešení
- Doporučení, kdy začít s opravou
- Informace proč zateplovat, o různých materiálových možnostech
- Tipy a doporučení jak financovat opravy

Saint-Gobain Weber Terranova, a.s.  
Radiová 3, 102 00 Praha 10, e-mail: info@weber-terranova.cz  
www.weber-terranova.cz



[www.weber-panel.cz](http://www.weber-panel.cz)

**Rádi Vám  
poradíme.**



**weber.systemy**

zateplovací  
fasádní  
podlahové  
lepící

# Weber radí



Se začátkem letošního roku firma Weber spustila novou webovou stránku, která se věnuje problémům souvisejícím s regenerací především panelových domů.

## Proč weber-panel.cz?

Společnost Weber se dlouhodobě zabývá problematikou regenerace obytných domů a snaží se pomocí těchto stránek poskytovat informace případným investorům, kteří se chystají k tomuto kroku na svém objektu. Na českém trhu existuje více firem, nebo se nechá říci i takzvaných spolků, kteří působí dojemem nezávislých, v některých případech i občanských sdružení. Bohužel, u velké většiny těchto subjektů se jedná o skryté zájmy úzké skupiny lidí, s cílem ovlivňovat a jinak ovládat oblast trhu s obytnými domy, což odporuje platnému evropskému soutěžnímu právu.

Společnost Weber se rozhodla k takovým praktikám nepřipojovat a pomocí webových stránek [www.weber-panel.cz](http://www.weber-panel.cz) zprůhlednit celý proces regenerace bytového fondu. Toto podtrhuje i naše dlouholetá spolupráce s projektem Jak to dělají jinde.

## Co se dozvíte?

Společnost Weber je nositelem certifikovaných systémů pro regeneraci panelových domů. Jako znalec celého revitalizačního procesu, technických

i právně administrativních postupů, včetně vědomostí o státních podporách, vás krok za krokem povede k úspěšné rekonstrukci vašeho objektu.

Prostřednictvím webových stránek [www.weber-panel.cz](http://www.weber-panel.cz) vám poradíme, na které záležitosti je důležité myslet a na co si dát pozor. Dle vašeho bydliště vám doporučíme nejbližšího spolupracovníka, aby vám mohl být nápomocen co nejučinněji a v jakékoli fázi projektu.

Ukážeme vám nejdůležitější právní předpisy a normy, které jsou nezbytné pro správné a hladké zvládnutí stavebních prací. Stejně tak zjistíte,

kde a za jakých okolností si vzít úvěr, co vše budete k vyřízení potřebovat a jaké programy státních podpor pro váš objekt aktuálně existují.

## Co zde naleznete?

Zprostředkujeme vám dotazy lidí, kteří se o stejné či podobné záležitosti zajímali před vámi a v našich odpovědích můžete nalézt i svá řešení. Na nejpálčivější problémy, které vás trápí, se můžete i sami zeptat našich odborníků v diskusním fóru. Dále zde máte možnost najít partnery, kteří se této rozsáhlé oblasti věnují a kteří vám s naší pomocí celou tuto proceduru regenerace usnadní.

V neposlední řadě zde objevíte i kontakty na naše pracovníky v jednotlivých regionech, kteří budou vaší první pomocnou rukou na cestě za kvalitnějším bydlením a jejichž odborná znalost, jakož i znalost trhu a problematiky těchto domů, vám pomohou nastavit a započít projekt regenerace vašeho domu. Stejně příjemnou pomocí je pro vás i sekce referencí, které vám ukazují, jak vypadá výsledek náročné revitalizační práce.

**Foto: Archiv společnosti Weber**



# “Trocal 88 +” investice do budoucnosti

Obvyklou nabídkou TROCALU v České republice jsou okenní systémy TROCAL Innonova 70A a 70M se stavební hloubkou 70mm a se středovým respektive dorazovým těsněním. V loňském roce společnost poprvé nabídla též okenní systém TROCAL 88+ se stavební hloubkou 88mm a středovým těsněním. Systém měl u zákazníků velký úspěch pro svůj příznivý poměr ceny a dosažených tepelně-technických parametrů. Většina zákazníků preferovala budoucí větší úspory energie, které dosahují po výměně oken v budově okolo 30% vůči stávajícímu stavu s dosluhujícími okny. Též zabudovatelnost oken systému TROCAL 88+ do domů, které jsou revitalizovány je vynikající.

Rozšířenou nabídkou produktů profine Group opět dokazuje svoji kompetenci v oblasti okenních systémů s vysokou efektivitou využívání energie a stálostí.

Od této chvíle je k dostání řešení pro okenní systém s hloubkou zástavby 88 mm, v současné době nabízený pod ochrannou známkou Trocal 88+, které lze při použití speciálních polystyrenových tepelně izolačních dílů aplikovat pro standardní profily v pasivních domech. Toto řešení bylo certifikováno renomovaným ústavem pro pasivní domy Dr. Feist (Darmstadt) jako vhodné pro pasivní domy.

„Trocal Passivhaus 88+“ – tak zní označení nového vysoce kvalitního produktu v oblasti efektivního využívání energie – dosahuje hodnoty  $U_f$  0,78 W/(m<sup>2</sup> K).

Pozoruhodná je zde skutečnost, že se společnosti profine podařilo zrealizovat vhodnost tohoto systému pro pasivní domy s hloubkou zástavby pouze 88 mm. Systém „Trocal Passivhaus 88+“ tak proto u vysoce tepelně izolačních okenních systémů udává směr jak z ekonomického, tak také z architektonického hlediska.

Partnerské závody, které již „Trocal 88+“ převzaly do svého dodavatelského programu, se mohou v blízké budoucnosti podílet na lukrativním trhu pasivních domů.

A protože v porovnání s jinými systémy malá hloubka zástavby 88 mm umožňuje štíhlé pohledy na profil s vysokým dopadem světla, dostávají tak zpracovatelé a architekti možnost vtisknout pasivním domům laskavý optický vzhled.

## Investice do budoucnosti

Neustálé úsilí o vyšší stupeň kvality přineslo s TROCALem 88+ nový formát v konstrukci oken. Inteligentní celková konstrukce nového profilu umožňuje mimořádné zvýšení hodnot tepelné a zvukové izolace, bezpečí a hospodárnost. S TROCA-

Lem 88+ bylo dosaženo kvalitativního skoku. Pocítíte ho zvýšením kvality bydlení i Vašeho života. Zlepšení fyzikálních vlastností, díky stavební hloubce okenního profilu, dosahuje svých hranic z hlediska hospodárnosti a efektivity právě při 88 mm.

## O společnosti profine GmbH:

Společnost profine GmbH – International Profile Group – je s 20% tržním podílem přední světový výrobce plastových profilů pro okna a dveře, jakož i PVC desek. Společnost zaměstnává v tuzemsku a v zahraničí přibližně 3.800 zaměstnanců.

V profine se soustřeďuje know-how předních značek na výrobu plastových profilů – KBE, Kömmerling a Trocal. Dvacet šest poboček v 21 zemích je jasným důkazem úspěšného působení společnosti na mezinárodních trzích a důvěry zákazníků.

## Foto: Archiv společnosti Trocal

TROCAL Innonova 70 mm (dostupné těsnění), 4 oceli	1,1 W/(m <sup>2</sup> K)
TROCAL Innonova 70 mm (široké těsnění), 4 oceli	1,2 W/(m <sup>2</sup> K)
TROCAL 88+ 4 oceli	1,3 W/(m <sup>2</sup> K)
TROCAL 88+ bez oceli s tabulkou třílet	0,78 W/(m <sup>2</sup> K)



Vyžádejte si informace o dalších parametrech oken TROCAL. Převěďte se například o jejich tepelně izolačních vlastnostech nebo bezpečnostní ochranných prvky.

[www.trocal.cz](http://www.trocal.cz)

## Výrobci oken

### BACHL, spol. s r.o.

Čkyně, 384 81  
Bohumilice 70  
tel.: 388 303 220; fax: 388 303 227  
okna@bachl.cz, www.bachl.cz

### K & B, k.s.

Mirkovice, 382 31  
Chabičovice 10  
tel.: 380 714 315, 380 713 123

fax: 380 712 688  
kbokna@tiscali.cz, www.kbokna.cz

### Montera spol. s r.o.

Hluboká n. V., 373 41  
Munice 73  
tel.: 387 929 711; fax: 387 929 717  
office@montera.cz, www.montera.cz

### DECRO BZENEC, spol. s r.o.

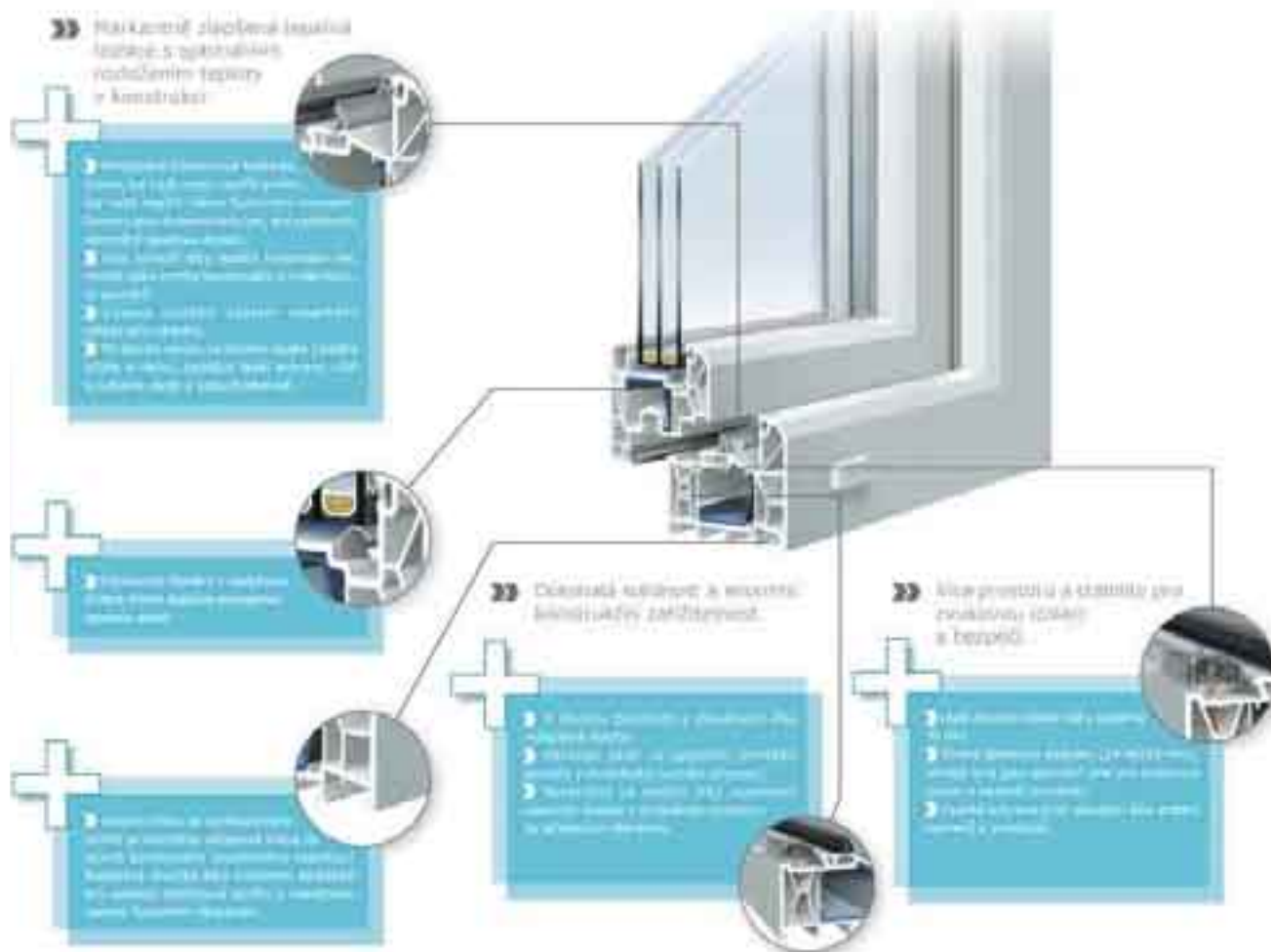
Bzenec, 696 81  
U Bzinku 1427

tel.: 518 387 351  
fax: 518 387 499  
obchod@decrobzenec.com  
www.decrobzenec.com

### PFT, spol. s r.o.

Jičín, 506 01  
U Javůrkovy louky 567  
tel.: 493 546 611  
fax: 493 546 619  
info@pft.cz  
www.pft.cz





**K plasty s.r.o.**

Nové Město nad Metují, 549 01  
 Husitská 11  
 tel.: 491 470 498  
 fax: 491 470 185  
 kplasty@kplasty.cz  
 www.kplasty.cz

**KALIBRA NOVA, s. r. o.**

Otovice u Karlových Var,  
 362 32  
 Hroznětínská 183  
 tel.: 353 505 515  
 fax: 353 505 517  
 kalibra@kalibra.cz  
 www.kalibra.cz

**AGROS**

Moravský Beroun, 793 05  
 Nám. 9. května  
 tel.: 554 733 309  
 fax: 554 733 001  
 agros@agros.cz  
 www.agros.cz

**PREOS-WEST a.s.**

Plzeň, 301 23  
 Luční 4  
 tel./fax: 374 783 397, 374 783 407  
 info@preos-west.cz  
 www.preos-west.cz

**REGNO, s.r.o.**

Slaný, 274 01  
 Trojanova 335  
 tel.: 312 527 415; fax: 312 520 831  
 info@regno.cz  
 www.regno.cz

**INT s.r.o.**

Pravíkov 47  
 tel.: 565 391 096, 608 182 086  
 info@int-okna.cz, www.int-okna.cz

**JAST Zlín vpo, spol. s r.o.**

Zlín, 763 02  
 Švermova 101  
 tel./fax: 577 103 517  
 jast@jastzlin.cz, www.jastzlin.cz

**MORAVA OKNO s.r.o.**

Valašské Meziříčí, 757 01  
 Poličná 346  
 tel.: 571 618 970  
 tel./fax: 571 611 801  
 moravaokno@moravaokno.cz  
 www.moravaokno.cz

**ROWAN, s.r.o.**

Uherské Hradiště  
 Jarošov, 686 01  
 Nová Cesta 522  
 tel.: 571 110 153  
 mobil: 606 740 611  
 info@rowan.cz  
 www.rowan.cz

**AQ OKNA s.r.o.**

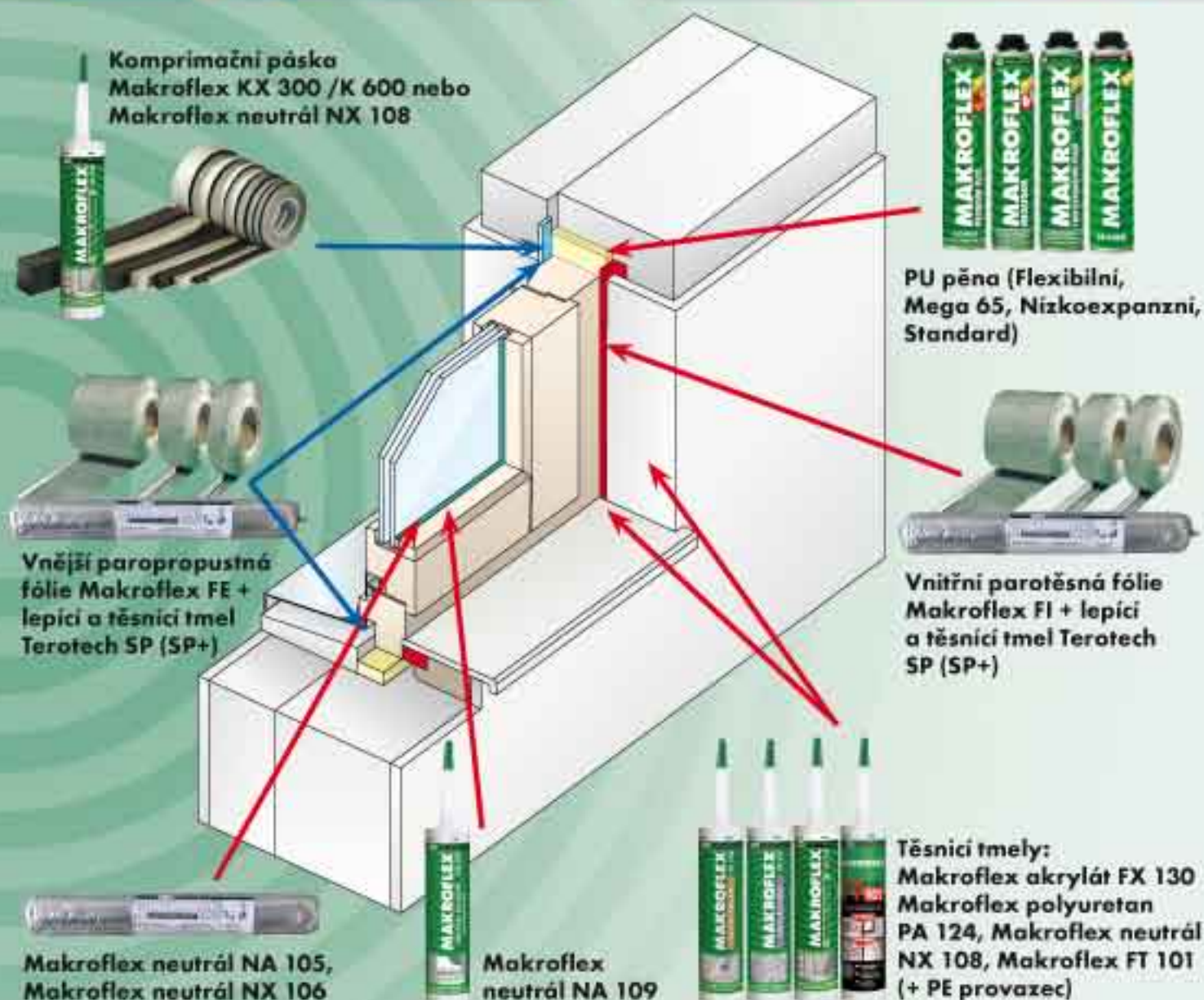
Kodaňská Office Center  
 Praha 10, 101 00  
 Kodaňská 46a  
 tel./fax: 234 066 401  
 info@aqokna.cz  
 www.aqokna.cz

**MAKROFLEX®**

# Těsnící a izolační systém

## VENKOVNÍ STRANA

## VNITŘNÍ STRANA



Komprimační páska  
Makroflex KX 300 /K 600 nebo  
Makroflex neutrální NX 108

Vnější paropropustná  
fólie Makroflex FE +  
lepící a těsnící tmel  
Terotech SP (SP+)

Makroflex neutrální NA 105,  
Makroflex neutrální NX 106

Makroflex  
neutrální NA 109

PU pěna (Flexibilní,  
Mega 65, Nizkoexpanzní,  
Standard)

Vnitřní parotěsná fólie  
Makroflex FI + lepící  
a těsnící tmel Terotech  
SP (SP+)

Těsnící tmely:  
Makroflex akrylát FX 130  
Makroflex polyuretan  
PA 124, Makroflex neutrální  
NX 108, Makroflex FT 101  
(+ PE provazec)